

รายงานการประชุมสำนักงานเกษตรจังหวัดเพชรบุรี ประจำเดือน มีนาคม ๒๕๖๘

ครั้งที่ ๑/๒๕๖๘

วันที่ ๒๖ มีนาคม ๒๕๖๘

ณ ห้องประชุมสำนักงานเกษตรจังหวัดเพชรบุรี อำเภอเมืองเพชรบุรี จังหวัดเพชรบุรี

ผู้เข้าประชุม

๑. นายวันชัย นิลวงศ์	เกษตรจังหวัดเพชรบุรี	ประธาน
๒. นางอุไร กาลปักษ์	หัวหน้ากลุ่มยุทธศาสตร์และสารสนเทศ	
๓. นางพรรณวดี ทองแดง	หัวหน้ากลุ่มส่งเสริมและพัฒนาเกษตรกร	
๔. นางสาวนิตยา ตั้งศุภรัช	หัวหน้ากลุ่มอารักขาพืช	
๕. นายวิวัฒน์ ภูพร้อม	หัวหน้ากลุ่มส่งเสริมและพัฒนาการผลิต	
๖. นางปัจฉิมา เพ็ญเทศ	หัวหน้าฝ่ายบริหารทั่วไป	
๗. นางสาวพิมพ์ภัสสร กระจำวงศ์	นักวิชาการส่งเสริมการเกษตรชำนาญการ	
๘. นางสาวศิริประภา โพธิ์ภาค	นักวิชาการส่งเสริมการเกษตรชำนาญการ	
๙. นางสาวอำไพ สุขจำรูญ	นักวิชาการส่งเสริมการเกษตรชำนาญการ	
๑๐. นางสาวกัลยรัตน์ สอาดนัก	นักวิชาการส่งเสริมการเกษตรชำนาญการ	
๑๑. นายธีรเดช งามกระจาย	นักวิชาการส่งเสริมการเกษตรชำนาญการ	
๑๒. นางจิรนนท์ นามทิพย์	นักวิชาการส่งเสริมการเกษตรชำนาญการ	
๑๓. นายจาตุรงค์ ชาญจารุ	นักวิชาการส่งเสริมการเกษตรปฏิบัติการ	
๑๔. นางสาวจากุพันธ์ คำแน่น	นักวิชาการส่งเสริมการเกษตรปฏิบัติการ	
๑๕. นางรัชณี จิตรตระวี	เจ้าพนักงานการเงินและบัญชีชำนาญงาน	
๑๖. นางสลักจิต นิมบุญ	เจ้าพนักงานธุรการชำนาญงาน	
๑๗. นางสาวธารารัตน์ บุญพวง	เจ้าพนักงานธุรการชำนาญงาน	
๑๘. นางอำพรณ์ เสื่อมผิว	เจ้าพนักงานธุรการ	
๑๙. นางสาวสุพรรณษา สุ่มเพชร	เจ้าพนักงานธุรการ	
๒๐. นางสาวจรรวณ จิตต์ผ่องใส	เจ้าพนักงานธุรการ	
๒๑. นางสาวปาริฉัตร บุญเย็น	นักวิชาการส่งเสริมการเกษตรชำนาญการ	เลขานุการ



เอกสารแนบการประชุม

ผู้ไม่มาประชุม(ติดราชการ/ภารกิจ/ลา)

๑. นางสาวปาณิตล นิยมคำ	นักวิชาการส่งเสริมการเกษตรชำนาญการ
๒. นางรัฐยา ชายศรี	นักวิชาการส่งเสริมการเกษตรชำนาญการ
๓. นายสักรินทร์ เทียนทอง	นักวิชาการส่งเสริมการเกษตรชำนาญการ
๔. นางสาววรรณฉัตร วิเชียรฉาย	นักวิชาการส่งเสริมการเกษตรชำนาญการ
๕. นายณัฐกิตติ ภูริน	นักวิชาการส่งเสริมการเกษตรชำนาญการ

ระเบียบวาระที่ ๑ เรื่องที่ประธานแจ้งให้ที่ประชุมทราบ

๑.๑ ขอขอบคุณทีมงานเกษตรเพชรขอขอบคุณเจ้าหน้าที่ทุกท่านที่ร่วมมือ ร่วมใจกันในการทำกิจกรรมต่าง ๆ ของหน่วยงาน เช่น การสำรวจการระบาดของหนอนหัวด้ามะพร้าว งานคลินิกเกษตรกรเคลื่อนที่ฯ งานจิตอาสา ทุกท่านช่วยกันดำเนินกิจกรรมให้สำเร็จลุล่วงด้วยดี

มติที่ประชุม รับทราบ

๑.๒ องค์กรสีขาว การตรวจสอบสารเสพติดในหน่วยงาน/องค์กร ของสำนักงานเกษตรจังหวัด เพชรบุรีดำเนินการเรียบร้อยแล้ว และจะมีการสุ่มตรวจอีกครั้งโดยไม่แจ้งล่วงหน้า

มติที่ประชุม รับทราบ

๑.๓ ห้ามเกี่ยวข้องกับบุหรี่ไฟฟ้า ห้ามเจ้าหน้าที่ทุกท่านข้องเกี่ยวกับบุหรี่ไฟฟ้า หากพบจะมีโทษทันที ดังนั้นจึงขอให้ทุกท่านไม่ข้องเกี่ยวกับบุหรี่ไฟฟ้า ไม่ว่าจะเป็นการจำหน่าย จ่ายแจก หรือมีในครอบครองโดยเด็ดขาด

มติที่ประชุม รับทราบ

๑.๔ เฝ้าระวัง ๗ วัน อันตราย (เทศกาลสงกรานต์) ขอให้เจ้าหน้าที่ที่มีคำสั่งเฝ้าระวังการณปฏิบัติหน้าที่อยู่เวรยามให้เรียบร้อย และในการเดินทางกลับบ้านหรือเดินทางออกนอกพื้นที่ช่วงเทศกาล ขอให้เดินทางด้วยความปลอดภัย ปฏิบัติตามกฎหมายจราจร สวมหมวกกันน็อค ขับขี่ด้วยความระมัดระวังปลอดภัย และพกพาใบขับขี่

มติที่ประชุม รับทราบ

๑.๕ วันสำคัญประจำเดือนเมษายน ๒๕๖๘

๑) วันคล้ายวันพระราชสมภพ สมเด็จพระกนิษฐาธิราชเจ้า กรมสมเด็จพระเทพรัตนราชสุดาฯ สยามบรมราชกุมารี (วันที่ ๒ เมษายน ๒๕๖๘)

๒) กิจกรรมจิตอาสาพัฒนา ๔ ภาค สำนักงานปลัดกระทรวงเกษตรและสหกรณ์ “เราทำความ ดี ด้วยหัวใจ” เนื่องในโอกาสวันคล้ายวันพระราชสมภพ สมเด็จพระกนิษฐาธิราชเจ้า กรมสมเด็จพระเทพรัตนราชสุดาฯ สยามบรมราชกุมารี ณ โครงการศูนย์สาธิตพืชไร่และพืชสวน อันเนื่องมาจากพระราชดำริ อำเภอบ้านแหลม จังหวัดเพชรบุรี (วันที่ ๔ เมษายน ๒๕๖๘)

๓) วันที่ระลึก “พระบาทสมเด็จพระพุทธยอดฟ้าจุฬาโลกมหาราชและวันที่ระลึกมหาจักรีบรมราชวงศ์” (วันที่ ๖ เมษายน ๒๕๖๘)

๔) วันที่ระลึกวันคล้ายวันสวรรคต “สมเด็จพระนเรศวรมหาราช” (วันที่ ๒๕ เมษายน ๒๕๖๘)

๕) วันคล้ายวันประสูติสมเด็จพระเจ้าลูกยาเธอเจ้าฟ้าทีปังกรรัศมีโชติ (วันที่ ๒๙

เมษายน ๒๕๖๘)

๑.๖ การปฏิบัติตามระเบียบและคำสั่ง ขอให้เจ้าหน้าที่ทุกท่านศึกษาและปฏิบัติตามกฎระเบียบ คำสั่ง กฎหมาย ระเบียบก.พ. พ.ร.บ. อำนาจความสะดวก และกฎอื่นๆที่เกี่ยวข้อง อย่างเคร่งครัด

มติที่ประชุม รับทราบ

ระเบียบวาระที่ ๒ เรื่องรับรองรายงานการประชุม

๒.๑ รายงานการประชุมสำนักงานเกษตรจังหวัดเพชรบุรีครั้งที่ ๑๒/๒๕๖๗



กลุ่มยุทธศาสตร์และสารสนเทศได้จัดทำรายงานการประชุมฯ ประจำเดือนธันวาคมครั้งที่ ๑๒/๒๕๖๗รายละเอียดตาม QR Codeทั้งนี้ได้จัดส่งรายงานการประชุมฯ แจ้งเวียนให้ผู้เข้าประชุมตรวจสอบตามหนังสือสำนักงานเกษตรจังหวัดเพชรบุรีที่ พบ ๐๐๐๘/ว ๓๓ ลงวันที่ ๗ มกราคม ๒๕๖๘ และหากมีข้อแก้ไขขอให้แจ้งภายในวันที่ ๒๐ มกราคม ๒๕๖๘ หากพ้นกำหนดมิได้รับแจ้งแก้ไขถือว่ารับรองรายงานการประชุม ซึ่งปรากฏว่าไม่มีผู้ขอแก้ไขรายงานการประชุมฯ ดังกล่าว

มติที่ประชุม รับรองรายงานการประชุมสำนักงานเกษตรจังหวัดเพชรบุรีครั้งที่ ๑๒/๒๕๖๗

ระเบียบวาระที่ ๓ เรื่องสืบเนื่องจากการประชุมครั้งที่แล้ว

๓.๑ กลุ่มยุทธศาสตร์และสารสนเทศ

๓.๑.๑ ข้อมูลสถานการณ์การปลูกพืช

ข้อมูลด้านการเกษตรจังหวัดเพชรบุรี ปี 2568 (ข้อมูล ณ วันที่ 25 มี.ค. 68)

อำเภอ	ครัวเรือน เกษตรกร (ครัวเรือน)	จำนวน ครัวเรือน ทั้งหมด	จำนวน ครัวเรือน เกษตรกร	จำนวน ประชากร ภาค การเกษตร (ราย)	พื้นที่ ทั้งหมด ของอำเภอ (ไร่)	พื้นที่ทำ การเกษตร อำเภอ สำรวจ ณ 31 ธ.ค. 67 (ไร่)	พื้นที่ทำการเกษตรแบ่งตามการเพาะปลูก (ไร่)																										
							ข้าวนาปี 67/68		ข้าวนาปรัง 67/68		สับปะรดโรงงาน		มะนาว		กล้วยหอมทอง		อ้อยโรงงาน 67/68		มันสำปะหลังโรงงาน 67/68		ข้าวโพดเลี้ยง สัตว์ 67/68		ปาล์มน้ำมัน		มะพร้าวแก่		ชมพู่เพชรสายรุ้ง			เกลือสมุทร 67/68	รายงาน รด		
							ทบก.	เก็บเกี่ยว แล้ว	ทบก.	ทบก.	รต.	ทบก.	รต.	ทบก.	รต.	ทบก.	รต.	ทบก.	รต.	ทบก.	รต.	ทบก.	รต.	ทบก.	รต.	ทบก.	รต.	ข้อมูลที่ อำเภอ ยืนยัน ณ ปี 67	ทบก.	ไม้ผล	ไม้ยืนต้น		
อำเภอสำรวจ ณ 31 ธ.ค. 67																																	
เมืองเพชรบุรี	7,406	49,843	7,385	16,748	177,438	84,383	77,642	77,300	1,015			0.50	33										352	3	682	5	79	82	420	700	1,54		
เขาย้อย	4,725	20,661	4,882	8,053	191,030	64,802	46,932	46,904	83			0.08	82		50		809	52	311	12	21		211	7	1,140					880	5,47		
หนองหญ้าปล้อง	3,751	6,994	3,751	9,203	781,124	80,925	2,083	1,813		126	14,897	112	2,922	7	625	630	5,522	77	100	1,757	3,430	415	3,440	10	130					10,506	7,12		
ชะอำ	6,805	17,228	5,661	16,187	412,889	96,152	18,367	17,405	881	25	11,442	6	784	17	43	955	25,350	666	8,700	178	100	199	5,884	48	3,770	0.06	3	3.50	27	8,242	17,28		
ท่ายาง	11,490	36,309	11,516	35,469	460,417	199,793	48,536	48,049	594	41	8,881	1,311	14,157	1,631	6,552	3,208	9,171	975	1,531	40		739	3,988	189	2,034	29	99.50	92.50		44,088	12,71		
บ้านลาด	9,053	18,449	9,305	24,629	186,336	77,949	53,292	53,269	354	13	335	12	1,033	14	625	0.25						218	255	1.13	864		14	13.75		4,543	3,81		
บ้านแหลม	3,138	14,410	3,307	8,818	118,678	59,792	11,627	11,597	21				2.50										13	1,854	5,552	3.00	13	12.50	8,321	79	6,99		
แก่งกระจาน	6,783	16,071	6,783	12,233	1,562,799	132,428	2,455	2,358	147	40	15,832	928	16,288	200	2,086	4	1,790	15	100	6	605	211	4,258	29	137	0.50	8.25	8.25		53,825	19,75		
รวม	53,151	179,965	52,590	131,340	3,890,711	796,224	260,932	258,695	3,095	245	51,387	2,371	35,301	1,869	9,981	4,797	42,642	1,784	10,741	1,992	4,156	1,782	18,400	2,141	14,309	37	216.25	212.50	8,767	122,863	74,690		

หมายเหตุ : เป็นข้อมูลประมาณการจะมีความชัดเจนเมื่อได้สรุปผลเป็นข้อมูลเอกภาพแล้วเท่านั้น

ข้าวนาปี ปี 67/68 เป็นข้อมูลพื้นที่ปลูกตั้งแต่ 16 มี.ย. 67 - 28 ก.พ. 68 (ผลผลิตเฉลี่ย 701 กิโลกรัม/ไร่ ที่ความชื้น 15%)

ข้าวนาปรัง ปี 67/68 เป็นข้อมูลพื้นที่ปลูกตั้งแต่ 1 มี.ค. - 15 มี.ย. 68

พันธุ์ข้าวที่นิยมปลูก ได้แก่ กข 85, กข 49 และ ชัยนาท 1 ตามลำดับ

ข้าวโพดเลี้ยงสัตว์ ปี 67/68 (รวมทุกรุ่น) เป็นข้อมูลพื้นที่ปลูกตั้งแต่ 1 มี.ค. 67 - 28 ก.พ. 68

อ้อยโรงงาน และมันสำปะหลังโรงงาน ปี 67/68 เป็นข้อมูลพื้นที่เก็บเกี่ยวตั้งแต่ 1 ต.ค. 67 - 30 ก.ย. 68

สับปรดโรงงาน มะนาว กล้วยหอมทอง ปาล์มน้ำมัน มะพร้าวแก่ และชมพู่เพชรสายรุ้ง ปี 68 เป็นข้อมูลพื้นที่ปลูกตั้งแต่ 1 ม.ค. 68 - 31 ธ.ค. 68

เกลือสมุทร ปี 67/68 เป็นข้อมูลการทำนาเกลือตั้งแต่ 1 ต.ค. 67 - 31 พ.ค. 68

ไม้ผล ได้แก่ กล้วย มะนาว มะม่วง ชมพู่เพชรสายรุ้ง กระท้อน ฝรั่ง น้อยหน่า ส้มโอ มะปราง เป็นต้น

ไม้ยืนต้น ได้แก่ มะพร้าว ปาล์มน้ำมัน ไม้ ศาลโตนด อินทผลัม

พืชผัก ได้แก่ คะน้า ขอม กระเพรา พริก มะเขือ หน่อพริก

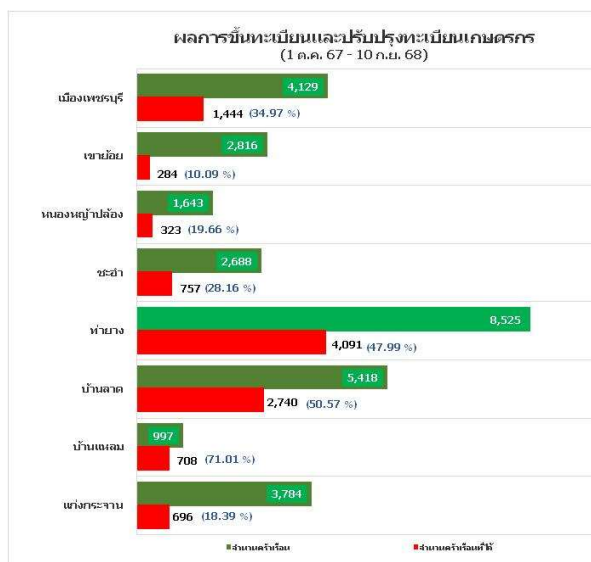
มติที่ประชุม รับทราบ

๓.๑.๒ รายงานผลโครงการทะเบียนเกษตรกรและบริหารจัดการสารสนเทศการเกษตรด้านพืช

ขึ้นทะเบียนและปรับปรุงทะเบียนเกษตรกรตามเป้าหมาย ปีงบประมาณ 68

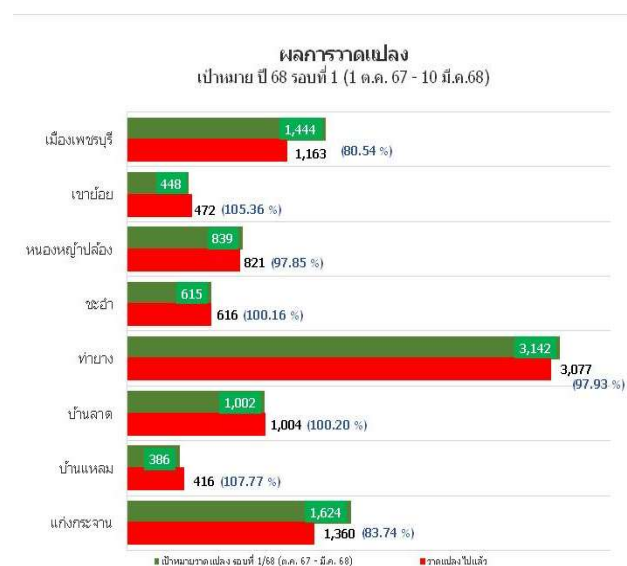
(1 ต.ค. 67 - 10 ก.ย. 68)

อำเภอ	จำนวนครัวเรือนเป้าหมาย	จำนวนครัวเรือนที่ได้ดำเนินการในปี งบประมาณ 68 แล้ว	คิดเป็น %
เมืองเพชรบุรี	4,129	1,444	34.97
เขาย้อย	2,816	284	10.09
หนองหญ้าปล้อง	1,643	323	19.66
ชะอำ	2,688	757	28.16
ท่ายาง	8,525	4,091	47.99
บ้านลาด	5,418	2,740	50.57
บ้านแหลม	997	708	71.01
แก่งกระจาน	3,784	696	18.39
เพชรบุรี	30,000	11,043	36.81



วาดแปลงปี 68 ณ วันที่ 25 มี.ค. 68

อำเภอ	เป้าหมายวาดแปลง รอบที่ 1/68 (ต.ค. 67 - มี.ค. 68)	วาดแปลงไปแล้ว	คิดเป็น %
เมืองเพชรบุรี	1,444	1,163	80.54
เขาย้อย	448	472	105.36
หนองหญ้าปล้อง	839	821	97.85
ชะอำ	615	616	100.16
ท่ายาง	3,142	3,077	97.93
บ้านลาด	1,002	1,004	100.20
บ้านแหลม	386	416	107.77
แก่งกระจาน	1,624	1,360	83.74
เพชรบุรี	9,500	8,929	93.99



หมายเหตุ : การขึ้นทะเบียน/ปรับปรุงทะเบียนเกษตรกร ดำเนินการตั้งแต่วันที่ ๑ ตุลาคม ๒๕๖๗ - ๓๐ กันยายน ๒๕๖๘

สรุปผลการดำเนินงานการขึ้นทะเบียนและปรับปรุงทะเบียนเกษตรกรผู้ปลูกข้าวนาปี ปี 2567/68 จังหวัดเพชรบุรี

** ขอให้อำเภอเร่งรัดการบันทึกผลการตรวจสอบ (ปิดประกาศ/ประกาศ) ในระบบทะเบียนเกษตรกรโดยเร็ว เพื่อรองรับมาตรการช่วยเหลือของรัฐบาลซึ่งกรมส่งเสริมการเกษตรจะต้องส่งข้อมูลให้ ธกส.

กรมฯ จะประมวลผลตัดข้อมูลผ่านการตรวจสอบ (ปิดประกาศ/ประกาศ) ภายใน 23.59 น. ของวันที่ 27 มี.ค. 68 และจัดส่งข้อมูลดังกล่าวให้ ธกส. ในวันที่ 31 มี.ค. 68

วันที่ตัดยอดข้อมูล 24 มีนาคม 2568 (เวลาเที่ยงคืน)

อำเภอ	บันทึกข้อมูล ปี 2567/68 รวมทั้งสิ้น (ทบก. และ Farmbook)			การจัดชุดตรวจสอบ (ปิดประกาศ/ประกาศ)					ข้อมูลที่ได้มีการบันทึกผลตรวจสอบ (ปิดประกาศ/ประกาศ) แล้ว						การส่งข้อมูลโครงการสนับสนุนการบริหารจัดการและพัฒนาคุณภาพผลผลิต เกษตรกรผู้ปลูกข้าว ปี 2567/68 * นับเฉพาะแปลงที่ผ่านการตรวจสอบ *					
				จัดชุด ตรวจสอบแล้ว			ยังไม่ได้จัดชุดตรวจสอบ หลังจากบันทึกแล้ว 7 วัน		ผ่านการตรวจสอบ			ยกเลิกแปลง			ส่งข้อมูลแล้ว			คงเหลือแปลงที่ผ่านตรวจสอบแล้วแต่ยังไม่		
	ครัวเรือน	แปลง	ไร่	ครัวเรือน	แปลง	ไร่	ครัวเรือน	แปลง	ครัวเรือน	แปลง	ไร่	ครัวเรือน	แปลง	ไร่	ครัวเรือน	แปลง	ไร่	ครัวเรือน	แปลง	ไร่
จังหวัดเพชรบุรี	17,277	51,472	260,532.31	17,276	51,291	259,590.24	68	143	17,269	51,220	259,204.99	28	35	191.00	17,269	51,220	259,204.99	-	-	
เมืองเพชรบุรี	4,416	12,331	77,558.82	4,416	12,311	77,472.07	5	16	4,411	12,297	77,393.57	7	9	31.50	4,411	12,297	77,393.57	-	-	
เขาย้อย	2,872	7,404	46,903.55	2,872	7,404	46,903.55			2,872	7,404	46,903.55	-	-	-	2,872	7,404	46,903.55	-	-	
หนองหญ้าปล้อง	270	423	2,082.50	269	406	1,958.00	13	17	268	377	1,815.25	-	-	-	268	377	1,815.25	-	-	
ชะอำ	1,359	3,718	18,254.04	1,359	3,667	17,946.79	24	38	1,357	3,660	17,926.04	5	7	20.75	1,357	3,660	17,926.04	-	-	
ท่ายาง	4,080	10,830	48,357.43	4,080	10,766	48,049.11	16	54	4,079	10,757	47,996.11	8	8	46.00	4,079	10,757	47,996.11	-	-	
บ้านลาด	4,603	14,960	53,317.55	4,603	14,948	53,276.30	2	3	4,603	14,941	53,231.30	6	8	52.25	4,603	14,941	53,231.30	-	-	
บ้านแหลม	594	1,294	11,626.58	594	1,294	11,626.58			593	1,291	11,589.83	1	1	32.00	593	1,291	11,589.83	-	-	
แก่งกระจาน	238	512	2,431.84	238	495	2,357.84	8	15	237	493	2,349.34	1	2	8.50	237	493	2,349.34	-	-	

หมายเหตุ :๑. กรอบระยะเวลาข้าวนาปีเริ่มเพาะปลูกตั้งแต่ ๑๖ มิถุนายน ๒๕๖๗ - ๒๘ กุมภาพันธ์ ๒๕๖๘

(เนื่องจากกรมฯ จะปิดระบบบันทึกข้อมูลและบันทึกผลการตรวจสอบในวันที่ ๑๕ พ.ค. ๖๘ ให้อำเภอเร่งดำเนินการ
สร้างการรับรู้และความเข้าใจให้แก่เกษตรกรในเรื่องกรอบระยะเวลาข้าวนาปีของจังหวัด คือ เริ่มเพาะปลูกตั้งแต่
๑ มีนาคม - ๑๕ มิถุนายน ๒๕๖๘ รวมทั้งตรวจสอบข้อเท็จจริงกรณีที่มีข้อมูลเกษตรกรที่มีการแจ้งขึ้นทะเบียน
ข้าวนาปี รอบที่ ๒ เข้ามาในระบบใหม่ ว่าจริงๆ แล้วเกษตรกรต้องการจะขึ้นทะเบียนข้าวนาปีหรือไม่ เพื่อเป็นการ
ทบทวนข้อมูลก่อนทำการจัดชุดและตรวจสอบข้อมูลที่เกษตรกรได้แจ้งมาใหม่นี้ให้ถูกต้อง

น.ส.พิมพ์ภัสสร กระจำวงษ์ ได้ประชาสัมพันธ์เจ้าหน้าที่ให้ชี้แจงทำความเข้าใจแก่เกษตรกรในการขึ้นทะเบียนตามกรอบระยะเวลา ถ้านาปีจะเป็นการปลูกข้าวในช่วงวัน
มี.ค. - ๑๕ มิ.ย. ๖๘
มติที่ประชุม รับทราบ

๓.๑.๓ รายงานการให้บริการศูนย์บริการเกษตรพิรุณราชของสำนักงานเกษตรอำเภอ

อำเภอ	จำนวนการขอรับบริการ		ดำเนินการเสร็จสิ้น (เรื่อง)	อยู่ระหว่างดำเนินการ (เรื่อง)	เกินกำหนด (เรื่อง)	หมายเหตุ
	ร้องเรียน/ร้องทุกข์	ขอรับบริการ				
เมืองเพชรบุรี	-	113	113	-	-	
เขาย้อย	-	24	24	-	-	
หนองหญ้าปล้อง	-	13	13	-	-	
ชะอำ	-	68	68	-	-	
ท่ายาง	-	11	11	-	-	
บ้านลาด	-	60	60	-	-	
บ้านแหลม	-	30	30	-	-	
แก่งกระจาน	-	16	16	-	-	
รวม	0	335	335	0	0	

ข้อมูลตั้งแต่ ตุลาคม 2566 - 25 มีนาคม 2568

มติที่ประชุม รับทราบ

๓.๑.๔ ข้อมูลศูนย์เรียนรู้การเพิ่มประสิทธิภาพการผลิตสินค้าเกษตร (ศพก.) จังหวัดเพชรบุรี

ข้อมูล ณ วันที่ 25 มีนาคม 2568

ที่	อำเภอ	เกษตรกรต้นแบบ	ที่ตั้งศูนย์		สินค้าหลัก	จำนวนศูนย์เครือข่าย
			หมู่ที่	ตำบล		
1	เมืองเพชรบุรี	นายสมพงษ์ หล้าทอง	2	หนองขนาน	ข้าว	18
2	เขาย้อย	นายเครือ จินแส	6	หนองชุมพล	พืชผัก	18
3	หนองหญ้าปล้อง	นายรัตนพงศ์ นิมवाद	3	หนองหญ้าปล้อง	สับปะรด	17
4	ชะอำ	นางสาวทิดทอง พรหมณี	2	น่ายาง	ข้าว	12
5	ท่ายาง	นายสรนันท์ ทนทาน	2	ท่าไม้รวก	ข้าว	23
6	บ้านลาด	นายบรรพต มามาก	5	ถ้ำรงค์	ข้าว	12
7	บ้านแหลม	นายอ่อน ชูทอง	6	บางแก้ว	ข้าว	12
8	แก่งกระจาน	นายคำณ ศรีแจ้	6	พสุวรรค์	ไม้ผล	9
รวม						121

น.ส.กัลยรัตน์ สะอาดนัก การปรับเปลี่ยนศพก.ท่ายางอยู่ระหว่างรออำเภอดำเนินการประชุมและแจ้งรายงานผลให้จังหวัด เพื่อนำเข้าเสนอที่ประชุมคณะกรรมการ SCP เห็นชอบต่อไป

มติที่ประชุม รับทราบ

๓.๒ กลุ่มส่งเสริมและพัฒนาเกษตรกร

๓.๒.๑ ข้อมูลพื้นฐานกลุ่มส่งเสริมและพัฒนาเกษตรกร

ข้อมูลพื้นฐานกลุ่มส่งเสริมและพัฒนาเกษตรกร ปี 2567

สำนักงานเกษตรจังหวัดเพชรบุรี

งาน	วิสาหกิจชุมชน		เครือข่ายวิสาหกิจชุมชน		กลุ่มส่งเสริมอาชีพการเกษตร		กลุ่มแม่บ้านเกษตรกร		กลุ่มยุวเกษตรกร		อาสาสมัคร เกษตร (อกษ.) สาขา เกษตรหมู่บ้าน (กม.) (ราย)	อาสาสมัคร เกษตรหมู่บ้าน (อกม.) (ราย)	Smart Farmer (SF) (ราย)	Young Smart Farmer (YSF) (ราย)
อำเภอ	จำนวน (แห่ง)	สมาชิก (ราย)	จำนวน (แห่ง)	สมาชิก (ราย)	จำนวน (กลุ่ม)	สมาชิก (ราย)	จำนวน (กลุ่ม)	สมาชิก (ราย)	จำนวน (กลุ่ม)	สมาชิก (ราย)				
เมืองเพชรบุรี	37	792	0	0	10	124	11	117	3	42	403	180	127	48
เขาย้อย	23	603	0	0	5	65	6	117	4	84	186	57	159	24
หนองหญ้าปล้อง	47	320	0	0	3	30	6	62	7	116	140	31	144	18
ชะอำ	69	1197	0	0	6	137	7	110	6	89	263	76	137	45
ท่ายาง	110	1501	2	45	6	118	9	101	7	121	379	120	163	49
บ้านลาด	48	763	0	0	6	103	8	89	6	61	395	115	156	54
บ้านแหลม	24	259	1	13	7	73	4	41	4	88	186	72	114	41
แก่งกระจาน	74	721	1	7	6	60	7	70	5	54	164	52	162	24
รวม	432	6156	4	65	49	710	58	707	42	655	2116	703	1162	303

หมายเหตุ : ตลาดเกษตรกร 1 แห่ง สมาชิก 23 ราย ข้อมูล ณ วันที่ 25 มีนาคม 2568

หัวหน้ากลุ่มส่งเสริมและพัฒนาเกษตรกร มีการปรับเปลี่ยนข้อมูลข้อมูลกลุ่มวิสาหกิจชุมชนแก้ไขจากเดือนก่อนตามในตาราง
มติที่ประชุม รับทราบ

๓.๓ กลุ่มส่งเสริมและพัฒนาการผลิต

๓.๓.๑ ข้อมูลพื้นฐานกลุ่มส่งเสริมและพัฒนาการผลิต

ข้อมูล วันที่ 24 กุมภาพันธ์ 2568

อำเภอ	แปลงใหญ่ (แปลง)				ศูนย์ข้าวชุมชน (ศูนย์)	GAP				อินทรีย์ (Organic Thailand)				อินทรีย์ (PGS)		แปลงต้นแบบ พืชสมุนไพร *3	แปลงต้นแบบ ระบบน้ำ ในไร่นา*4	โครงการ พระราชดำริ
	ข้าว	พืช	ประมง	ปศุสัตว์		ข้าว		พืชอาหาร*1		ข้าว		พืชอาหาร*2		7 กลุ่ม				
						ราย	พื้นที่ (ไร่)	ราย	พื้นที่ (ไร่)	ราย	พื้นที่ (ไร่)	ราย	พื้นที่ (ไร่)	ราย	พื้นที่ (ไร่)			
เมืองเพชรบุรี	10	-	-	1	8	1	2.5	10	20.857	1	25	3	13.445	5	28	-	-	-
บ้านลาด	9	2	-	-	11	-	-	44	105.425	-	-	-	-	-	-	-	1	-
บ้านแหลม	6	2	-	-	3	-	-	15	112.250	-	-	-	-	17	187.25	-	-	-
ท่ายาง	4	6	-	-	8	12	114	111	738.040	-	-	-	-	10	12.25	-	2	1
เขาย้อย	3	1	-	-	5	6	43.5	38	364.140	-	-	-	-	-	-	-	-	-
หนองหญ้าปล้อง	-	2	-	-	-	-	-	17	171.625	-	-	-	-	-	-	-	-	-
ชะอำ	1	2	-	-	2	1	12	14	227.752	-	-	1	0.4325	-	-	2	1	4
แก่งกระจาน	-	3	-	2	1	-	-	39	422.794	-	-	-	-	12	35	-	-	4
รวม	33	18	0	3	38	20	172	288	2162.883	1	25	4	13.8775	44	262.5	2	4	9

*1 พืชอาหาร ได้แก่ เห็ด เห็ดนางฟ้าภูฐาน เห็ดนางเห เห็ดถั่งเช่า เห็ดหลินจือ ผักไฮโดรโปนิกส์ (ขึ้นฉ่าย, ผักสลัด) ตะไคร้ ผักสลัด กรีนโอ๊ค เรดโอ๊ค คอสสลัด ผักเคล ผักชี ผักบุ้ง ผักบุ้งจีน ผักปลัง ผักกาดขาว ผักกาดขาวปลี กวางตุ้ง กะหล่ำปลี คენห่า มะกรูด มะโรหยะ ใผ่ ไผ่หวาน หน่อไม้ฝรั่ง ต้นอ่อนทานตะวัน ถั่วงอก ข้าวโพดฝักสด ชะอม พริก ถั่ว ผักยาว ถั่วพู มะเขือเทศ มะเขือเปราะ มะเขือพวง หอมแบ่ง ต้นหอม แดงกวาง ฟักทอง บวบ บวบเหลี่ยม ฟัก แฟง ฟักเขียว มะระจีน

มันเทศ ใบเตย มะลิ ถั่วลิสง ถั่วเหลืองฝักสด ชมพู ชมพูเพชรสายรุ้ง มะนาว เมล่อน ถั่วลิสงน้ำว้า ถั่วลิสงเมล็ดนาง ถั่วลิสงหักมุม ถั่วลิสงหอม ถั่วลิสงหอม มะพร้าว น้ำหอม อินทผลัม มะม่วงหาวมะนาวโห่ มะม่วง มะม่วงน้ำดอกไม้ มะยงชิด เสาวรส ทุเรียน ทุเรียนหมอนทอง ส้มโอ ขนุน มะพร้าว สับปะรด อ้อยคั้นน้ำ ผักคาวตอง เสลดพังพอน เพชรสังฆา ต วานหางจรเข้ กระเทียม

*2 พืชอาหาร ได้แก่ ค่น้ำ กวางตุ้ง ผักบุ้ง กะหล่ำปลี ขึ้นฉ่าย ผักกาด ผักชี ต้นหอม ถั่วผักยาว มะเขือเทศราชินี กรีนโอ๊ค เรดโอ๊ค บัตเตอร์เฮด กรีนคอส พิลเลย์ มินิคอส ถั่วฝักยาว มะม่วง ผรั่ง มะนาว ส้มโอ

*3 แปลงต้นแบบสมุนไพร ได้แก่ 1. นางขวัญเรือน ปุศภัก หนุ่ที่ 8 ตำบลเขาใหญ่ อำเภอชะอำ 2. นายชัยวัฒน์ ลิทธิรงค์ หนุ่ที่ 8 ตำบลเขาใหญ่ อำเภอชะอำ

*4 แปลงต้นแบบระบบน้ำในไร่นา ได้แก่ 1. นายน้อง เทียงเทศ ต.ดอนขุนห้วย อ.ชะอำ 2. นางสาวเสียบ พูลแก้วคำ ต.ตำหรุ อ.บ้านลาด 3. นายสมยศ คำเพ็ง ต.มาบปลาเค้า อ.ท่ายาง 4. นายพิชัย แยมณอม ต.ท่ายาง อ.ท่ายาง (สปริงเกอร์)

*5 โครงการพระราชดำริ ได้แก่ 1.โครงการขังห้วยตามพระราชดำริ หนุ่ที่ 5ตำบลเขากระปุก อำเภอท่ายาง 2.โครงการตามพระราชประสงค์หุบกะพง ตำบลเขาใหญ่ อำเภอชะอำ 3. ศูนย์ศึกษาการพัฒนาอันเนื่องมาจากพระราชดำริ อำเภอชะอำ

4. โครงการอุทยานสิ่งแวดล้อมนานาชาติสิรินธร อำเภอชะอำ

5. โครงการเกษตรเพื่ออาหารกลางวัน จำนวน 3 โรงเรียน ในพื้นที่ อำเภอแก่งกระจาน ได้แก่ 1) โรงเรียนตำรวจตระเวนชายแดนบ้านโป่งลึก ต.ห้วยแม่เพรียง

2) โรงเรียนตำรวจตระเวนชายแดนนครบ้านห้วยโสภา ต.ป่าเต็ง

3) ศูนย์การเรียนรู้ตำรวจตระเวนชายแดนอินทรีอาสา (บ้านป่าละอู) ต. ป่าเต็ง

6. มูลนิธิปิดทองหลังพระ (หน่วยงานความร่วมมือ) 7.โครงการฯ ค่ายนคร

มติที่ประชุม

รับทราบ

๓.๔ กลุ่มอารักขาพืช

๓.๔.๑ ข้อมูลพื้นฐานกลุ่มอารักขาพืชข้อมูล

อำเภอ	ศดปช.		ศจช.	แปลงติดตามสถานการณ์ศัตรูพืช (แปลง)									คลินิกพืช		จุดสำรวจประชากรแมลงวันผลไม้		โรงเรียนเกษตรกร	เดือนการระบาดศัตรูพืช
	ศูนย์หลัก	ศูนย์เครือข่าย		ข้าว	มะพร้าว	สับปะรด	มะนาว	พืชผัก	กล้วย	มันสำปะหลัง	อ้อย	ชมพู	จุดให้บริการ	หมอพืชชุมชน	จุดวางกับดัก	จุดแนวกันชน		
เมืองเพชรบุรี	ต.นาพันสาม	ต.บางจาน	ต.ดอนยาง (ม.1), ต.ดอนยาง (ม.3) ต.ต้นมะพร้าว ต.หนองขนาน	3								2	2	4	8	7		หนอนหัวดำ/แมลงตำหนาม
เขาย้อย	ต.ทับคาบ	ต.สระพัง	ต.ทับคาบ ต.หนองชุมพลเหนือ ต.ห้วยโรง ต.หนองปลาไหล	2	2			1					2	3				ด้วงแรด/หนอนหัวดำ/แมลงตำหนาม
หนองหญ้าปล้อง	ต.ท่าตะคร้อ	บ้านอ่างศิลา	ต.ท่าตะคร้อ ต.หนองหญ้าปล้อง ต.ยางน้ำกลัดใต้			1	1	1			1		2	3			ปี 67 ต.ท่าตะคร้อ (ผัก)	หนอนหัวดำ
ชะอำ	ต.ชะอำ	ต.หนองศาลา	ต.ชะอำ ต.เขาใหญ่ ต.ห้วยทรายเหนือ	1	1	1				1	1		2	4			ปี 65 ต.ชะอำ (ข้าว)	ด้วงงวง/ด้วงแรด/หนอนหัวดำ/แมลงตำหนาม/โรมะพร้าว/โรคใบต่างๆ
ท่ายาง	ต.วังไคร้	ต.บ้านในดง	ต.บ้านในดง ต.วังไคร้ ต.หนองจอก ต.ท่าไม้รวก	2				1	1	1			2	4			ปี 68 ต.บ้านในดง (ผัก)	หนอนหัวดำ/แมลงตำหนาม
บ้านลาด	ต.หนองกะปูล	ต.ตำหฺร	ต.ไร่โคก ต.หนองกระเจ็ด ต.หนองกะปูล ต.บ้านลาด	3				1	1				2	4				หนอนหัวดำ/แมลงตำหนาม
บ้านแหลม	ต.บางแก้ว	ต.บางครก ต.บางขุนไทร	ต.บางครก (ม.12), ต.บางครก (ม.5) ต.บางแก้ว ต.ท่าแร้ง	2	2								2	4	2		ปี 66 ต.บางครก (มะพร้าว)	ด้วงงวง/ด้วงแรด/หนอนหัวดำ/แมลงตำหนาม
แก่งกระจาน	ต.แก่งกระจาน	ต.พสุวรรค์	ต.สองพี่น้อง ต.พสุวรรค์	1			1	2					2	3				หนอนหัวดำ/แมลงตำหนาม
รวม	8	9	29	14	5	2	2	6	2	2	2	2	16	29	10	7	4	

ข้อมูล ณ 20 มี.ค.2568

มติที่ประชุม

รับทราบ

๓.๕ ฝ่ายบริหารทั่วไป

๓.๕.๑ อัตรากำลังข้าราชการพนักงานราชการ ลูกจ้างประจำสำนักงานเกษตรจังหวัดเพชรบุรี

อัตรากำลังข้าราชการ พนักงานราชการ สำนักงานเกษตรจังหวัดเพชรบุรี

ข้อมูล ณ วันที่ 26 มีนาคม 2568

หน่วยงาน	ข้าราชการ (ตำแหน่ง/ระดับ)												พนักงาน ราชการ	รวมทั้งสิ้น	
	เกษตรจังหวัด	หัวหน้ากลุ่ม	เกษตรอำเภอ		จังหวัด		เกษตรตำบล		หัวหน้าฝ่าย บริหารทั่วไป						
	ผู้อำนวยการ เฉพาะด้าน	นักวิชาการ	นักวิชาการ		นักวิชาการ		นักวิชาการ		เจ้าพนักงาน	เจ้าพนักงาน	เจ้าพนักงาน				
	(วิชาการ ส่งเสริม การเกษตร)	ส่งเสริม การเกษตร	ส่งเสริมการเกษตร		ส่งเสริมการเกษตร		ส่งเสริมการเกษตร		ธุรการ	ธุรการ	การเงิน				
											และบัญชี				
จังหวัด - อำเภอ		ชำนาญการ	ชำนาญการ		ชำนาญการ	ปฏิบัติการ	พิเศษ	ชำนาญการ	ปฏิบัติการ	อาวุโส	ปฏิบัติงาน หรือ	ปฏิบัติงาน หรือ			
	สูง	พิเศษ	พิเศษ	ชำนาญการ	ชำนาญการ	ปฏิบัติการ	พิเศษ	ชำนาญการ	ปฏิบัติการ		ชำนาญงาน	ชำนาญงาน			
จังหวัดเพชรบุรี	1	4			11 (ค.ว่าง 2)	3				1	3	1	24	3	27
1. อ.เมืองเพชรบุรี			1					3	1		1		6	4	10
2. อ.บ้านแหลม			1					ค.ว่าง 1	1		1		3	2	5
3. อ.บ้านลาด			1					3			1		5	4	9
4. อ.ชะอำ			1				1	1	2		1		6	3	9
5. อ.เขาย้อย			1					1	2		ค.ว่าง 1		4	2	6
6. อ.ท่ายาง				1			1	3	2		1		8	2	10
7. อ.หนองหญ้าปล้อง				1 รชก.				ค.ว่าง 1	1		1		3	2	5
8. อ.แก่งกระจาน			1					3	1				5	3	8
รวม 8 อำเภอ															
รวมทั้งจังหวัด	1	4	6	2	11	3	2	14	10	1	9	1	64	25	89

หัวหน้าฝ่ายบริหารทั่วไป มีการปรับเพิ่มอัตรากำลังเนื่องจากมีการบรรจุพนักงานราชการเพิ่มเติมจำนวน ๒ ราย
มติที่ประชุม รับทราบ

ระเบียบวาระที่ ๔ เรื่องเสนอให้ที่ประชุมทราบและพิจารณา

๔.๑ ฝ่ายบริหารทั่วไป

๔.๑.๑ เลื่อนข้าราชการ ด้วยกรมส่งเสริมการเกษตรได้มีคำสั่งที่ ๓๕๗/๒๕๖๘ ลงวันที่ ๓ มีนาคม ๒๕๖๘ เลื่อนข้าราชการให้ดำรงตำแหน่งในระดับที่สูงขึ้น จำนวน ๒ ราย ดังนี้

๑. นายณัฐกิตติ ภูรีน ตำแหน่งนักวิชาการส่งเสริมการเกษตรปฏิบัติการ กลุ่มส่งเสริมและพัฒนาการผลิต ให้ดำรงตำแหน่งนักวิชาการส่งเสริมการเกษตรชำนาญการ ในตำแหน่งเลขที่และส่วนราชการเดิมมีผลตั้งแต่วันที่ ๒ กันยายน ๒๕๖๗

๒. นางสาวอิติมาถ เพ็ชรรัตน์ ตำแหน่งนักวิชาการส่งเสริมการเกษตรปฏิบัติการ สำนักงานเกษตรอำเภอเขาย้อย จังหวัดเพชรบุรี ให้ดำรงตำแหน่งนักวิชาการส่งเสริมการเกษตรชำนาญการ ในตำแหน่งเลขที่และส่วนราชการเดิม มีผลตั้งแต่วันที่ ๖ กันยายน ๒๕๖๗

มติที่ประชุม รับทราบ

๔.๑.๒ การจ้างพนักงานราชการทั่วไป ด้วยกรมส่งเสริมการเกษตรได้มีคำสั่งที่ ๑๗/๒๕๖๘ ลงวันที่ ๒๘ กุมภาพันธ์ ๒๕๖๘ จ้างพนักงานราชการทั่วไป จำนวน ๒ ราย ดังนี้

๑. นางสาวชนันท์ธิดา โยนกนา ตำแหน่งนักวิชาการส่งเสริมการเกษตร สำนักงานเกษตรอำเภอบ้านลาด จังหวัดเพชรบุรี ตั้งแต่วันที่ ๓ มีนาคม ๒๕๖๘ ถึงวันที่ ๓๐ กันยายน ๒๕๗๑

๒. นายชัยวัฒน์ ตันพานิช ตำแหน่งเจ้าพนักงานธุรการ สำนักงานเกษตรอำเภอแก่งกระจาน จังหวัดเพชรบุรี ตั้งแต่วันที่ ๓ มีนาคม ๒๕๖๘ ถึงวันที่ ๓๐ กันยายน ๒๕๗๑

มติที่ประชุม รับทราบ

๔.๑.๓ มาตรการการประหยัดพลังงานด้วยกรมส่งเสริมการเกษตรได้ขอความร่วมมือหน่วยงานให้จัดทำมาตรการการประหยัดพลังงาน ตามประกาศกรมส่งเสริมการเกษตร ลงวันที่ ๑๗ ธันวาคม ๒๕๖๗ โดยชี้แจงแนวทางและนโยบายการอนุรักษ์พลังงานของกรมส่งเสริมการเกษตรให้เจ้าหน้าที่ทุกระดับทราบและถือปฏิบัติ พร้อมทั้งดำเนินการแต่งตั้งคณะทำงานด้านการจัดการพลังงานของหน่วยงาน และจัดทำมาตรการการประหยัดพลังงาน เพื่อเผยแพร่ประชาสัมพันธ์ผ่านเว็บไซต์และช่องทางต่าง ๆ (รายละเอียดตามเอกสารแนบท้าย)

ประธาน ให้รับรายละเอียดให้สอดคล้องกับบริบทของสำนักงานเกษตรจังหวัด และปรับการเปิด-ปิดเครื่องปรับอากาศเป็นช่วงเวลา ๑๐.๐๐ – ๑๕.๓๐ น.

หัวหน้าฝ่ายบริหารทั่วไป และต้องมีการแต่งตั้งคำสั่งคณะทำงานฯ ซึ่งควรมีเจ้าหน้าที่แต่ละกลุ่มฝ่ายร่วมด้วย

มติที่ประชุม รับทราบและมอบหมายเจ้าหน้าที่แต่ละกลุ่มเข้าร่วมเป็นกรรมการ ดังนี้ ได้แก่ นางสาวจากุภพัจน์ คำแนน นางสาวพิมพ์ภัสสร กระจำวงศ์ นางรัฐยา ชายศรี นายณัฐกิตติ ภูรีน และเลขานุการนางอำพรณ์ เสือมณี

๔.๑.๔ สรุปข่าวสารความเคลื่อนไหวการดำเนินงานของสหกรณ์ฯ เดือนกุมภาพันธ์ ๒๕๖๘ สหกรณ์ออมทรัพย์กรมส่งเสริมการเกษตร จำกัด ส่งสรุปข่าวสารความเคลื่อนไหวเกี่ยวกับการดำเนินงานของสหกรณ์ประจำเดือนกุมภาพันธ์ ๒๕๖๘ เพื่อบรรจุเข้าวาระการประชุมของสำนักงานเกษตรจังหวัด เพื่อเผยแพร่ประชาสัมพันธ์ให้สมาชิกได้รับทราบโดยทั่วกัน (รายละเอียดตามเอกสารแนบท้าย)

มติที่ประชุม รับทราบ

๔.๑.๕ มาตรการเร่งรัดการเบิกจ่ายงบประมาณและการใช้จ่ายงบประมาณประจำปีงบประมาณ พ.ศ. ๒๕๖๘ ไตรมาสที่ ๒ เดือน มีนาคม ๒๕๖๘

- เป้าหมายการเบิกจ่าย รายจ่ายภาพรวมร้อยละ ๕๓ รายจ่ายประจำร้อยละ ๕๗ รายจ่ายลงทุนร้อยละ ๓๕

- เป้าหมายการใช้จ่าย รายจ่ายภาพรวมร้อยละ ๖๑ รายจ่ายประจำร้อยละ ๕๘ รายจ่ายลงทุนร้อยละ ๖๖

- สรุปงบประมาณรับจากกรมส่งเสริมการเกษตร งบประมาณ ๑๐,๓๗๒,๕๕๗ บาท เบิกจ่าย ๙,๑๗๕,๐๔๗.๐๙ บาท คิดเป็นร้อยละ ๘๘.๔๖ บาท คงเหลือ ๑,๑๙๗,๕๐๙.๔๖ บาท รายละเอียดตามเอกสารแนบ
 - สรุปงบประมาณรับจากจังหวัด (งบพัฒนาจังหวัด)งบประมาณ๙,๔๔๑,๖๐๐ บาท เบิกจ่าย ๑๒๑,๕๐๐ บาท คิดเป็นร้อยละ ๑.๒๙ บาท คงเหลือ ๙,๓๒๐,๑๐๐ บาท
 - สรุปงบประมาณรับจากจังหวัด (งบกลุ่มจังหวัดภาคกลางตอนล่าง ๒)งบประมาณ๑,๒๐๐,๐๐๐ บาท เบิกจ่าย ๑,๑๘๘,๖๑๔ บาท คิดเป็นร้อยละ ๙๙.๘๘ บาท คงเหลือ ๑,๓๘๖ บาท
 - ขอให้ดำเนินการปฏิบัติตามมาตรการเร่งรัดการเบิกจ่ายเงินงบประมาณรายจ่ายประจำปี พ.ศ. ๒๕๖๘ ที่ฝ่ายบริหารทั่วไปแจ้งเวียนหนังสือไปให้ถือปฏิบัติอย่างเคร่งครัด
- มติที่ประชุม** รับทราบ

๔.๒ กลุ่มอารักขาพืช

- ๔.๒.๑ สรุปการรายงานสถานการณ์การระบาดของศัตรูพืชที่สำคัญ จำนวน ๙ ชนิดพืช**
ระหว่างวันที่ ๒๐ กุมภาพันธ์ ๒๕๖๘ – ๑๙ มีนาคม ๒๕๖๘ (ตามเอกสารแนบ ๑) ดังนี้
๑. ข้าวพื้นที่ปลูกจำนวน ๑๖,๕๖๕ ไร่ ไม่พบการระบาดของศัตรูพืช
 ๒. มันสำปะหลัง พื้นที่ปลูก จำนวน ๙,๘๓๗.๗๕ ไร่ พบการระบาดของโรคใบด่างมันสำปะหลัง จำนวน ๔๐๕ ไร่ (คงเดิม)
 ๓. มะพร้าว พื้นที่ปลูกมะพร้าว จำนวน ๓๑,๕๓๗ ไร่ พบการระบาดของศัตรูพืช ดังนี้
 - หนอนหัวดำมะพร้าว พบพื้นที่การระบาด ๘๖๓.๗๕ ไร่ (เพิ่มขึ้น ๒๘๖ ไร่)
 - แมลงดำหนามมะพร้าว พบพื้นที่การระบาด ๓๓๘.๗๕ ไร่ (คงเดิม)
 - ตัวงแตรมะพร้าว พบพื้นที่การระบาด ๒๘๔ ไร่ (เพิ่มขึ้น ๒๐๘ ไร่)
 - ตัวงวงมะพร้าว พบพื้นที่การระบาด ๖ ไร่ (คงเดิม)
 - โรสสีขามะพร้าว พบพื้นที่การระบาด ๒ ไร่ (คงเดิม)
 - ๔.ทุเรียน พื้นที่ปลูก จำนวน ๖,๗๘๗.๐๓ ไร่ ไม่พบการระบาดของศัตรูพืช
 ๕. สับปะรด พื้นที่ปลูก จำนวน ๖๓,๘๔๘ ไร่ ไม่พบการระบาดของศัตรูพืช
 ๖. อ้อย พื้นที่ปลูก จำนวน ๓๓,๐๗๕ ไร่ ไม่พบการระบาดของศัตรูพืช
 ๗. ข้าวโพด พื้นที่ปลูก จำนวน ๗๐ ไร่ ไม่พบการระบาดของศัตรูพืช
 ๘. ลำไย พื้นที่ปลูก จำนวน ๙๐๕.๒ ไร่ ไม่พบการระบาดของศัตรูพืช
 ๙. ยางพารา พื้นที่ปลูก จำนวน ๒๐,๔๘๗ ไร่ ไม่พบการระบาดของศัตรูพืช

ประธาน ในการสำรวจข้อมูลมะพร้าวที่ผ่านมา ขอให้ตรวจสอบข้อมูลเทียบกับข้อมูลทบก. รต. ให้ประสานกับกลุ่มยุทธศาสตร์ฯ เพื่อดูข้อมูลให้ถูกต้องเป็นปัจจุบันตามความจริง

มติที่ประชุม รับทราบ

๔.๒.๒ การติดตามการขับเคลื่อนงานกิจกรรมภายใต้โครงการส่งเสริมการจัดการสุขภาพพืช
เพื่อเพิ่มประสิทธิภาพการผลิตสินค้าเกษตรกองส่งเสริมการอารักขาพืชและจัดการดินปุ๋ย จะลงพื้นที่ติดตามการดำเนินกิจกรรมฯ ในวันที่ ๒ และ ๓ เมษายน ๒๕๖๘ ดังนี้

วันที่ ๒ เมษายน ๒๕๖๘

เวลา ๐๙.๐๐ - ๑๒.๐๐ น.

เวลา ๑๓.๓๐ - ๑๖.๓๐ น.

รับฟังการนำเสนอการขับเคลื่อนงาน ณ ห้องประชุมสนง.เกษตรจังหวัดเพชรบุรี

ทีมที่ ๑ ลงพื้นที่ ณ แปลงติดตามสถานการณ์ศัตรูพืชของ อ.เมืองเพชรบุรี

- จุดที่ ๑ แปลงข้าว นายเผื่อน เบียงสวัสดิ์ ต.ดอนยาง

- จุดที่ ๒ แปลงชมพู นายนิพนธ์ สิงห์สังข์ ต.บ้านกุ่ม

ทีมที่ ๒ ลงพื้นที่ศูนย์จัดการศัตรูพืชชุมชน (ระดับ C)

ณ ศจช.ต.ไรโคก อ.บ้านลาด

วันที่ ๓ เมษายน ๒๕๖๘

เวลา ๐๙.๐๐ - ๑๒.๐๐ น.

ทีมที่ ๑ ลงพื้นที่ ณ แปลงติดตามสถานการณ์ศัตรูพืชของ อ.ชะอำ

- จุดที่ ๑ แปลงข้าว นายพร นิลเขียว ต.ชะอำ

- จุดที่ ๒ แปลงอ้อย นายจรูญ นวลพลอยต.ห้วยทรายเหนือ

เวลา ๑๓.๓๐ - ๑๖.๓๐ น.

ทีมที่ ๒ ลงพื้นที่ศูนย์จัดการศัตรูพืชชุมชน (ระดับ C)

ณ ศจช.ต.หนองกะปูล อ.บ้านลาด

มติที่ประชุม รับทราบ

๔.๓ กลุ่มยุทธศาสตร์และสารสนเทศ

๔.๓.๑ ขอความร่วมมือตอบแบบวัดการรับรู้ของผู้มีส่วนได้ส่วนเสียภายใน (IIT) และประชาสัมพันธ์ให้บุคคลภายนอกร่วมตอบแบบวัดการรับรู้ผู้มีส่วนได้ส่วนเสียภายนอก (EIT) ในการประเมิน ITA จังหวัดเพชรบุรี (รายละเอียดตามเอกสารแนบ)

มติที่ประชุม รับทราบ

๔.๓.๒ การพัฒนารูปแบบบูรณาการร่วมกับภาคีเครือข่ายเชิงพื้นที่เพื่อถ่ายทอดเทคโนโลยีและนวัตกรรมเกษตรด้าน BCG กลุ่มชน งานวิจัย เรื่องการพัฒนาหนังเทียมคุณภาพจากฟางข้าว เพื่อการต่อยอดเชิงพาณิชย์และส่งเสริมเศรษฐกิจคาร์บอนต่ำ ณ กลุ่มแปลงใหญ่ข้าวตำบลทับคา อำเภอบ้านลาด จังหวัดเพชรบุรี

น.ส.ศิริประภา โพธิ์ภาค ด้วยจังหวัดเพชรบุรีได้รับคัดเลือกให้เป็นพื้นที่ขยายผลงานวิจัย และกรมส่งเสริมการเกษตรโอนจัดสรรงบประมาณเพื่อดำเนินกิจกรรมร่วมกับมหาวิทยาลัยเป็นค่าวัสดุในการฝึกอบรม และทางสำนักงานส่งเสริมและพัฒนาการเกษตรที่ ๒ จังหวัดราชบุรี มีแผนกำหนดจัดกิจกรรมเวทีพัฒนานักวิจัยโดยมีเป้าหมายเป็นเจ้าหน้าที่จากทุกกลุ่มและอำเภอบ้านลาดงานวิจัย กำหนดจัด ๓ ครั้ง โดยครั้งแรกกำหนดจัดในวันที่ ๒๙ - ๓๐ เมษายน ๒๕๖๘ ซึ่งจะขอรายชื่อเจ้าหน้าที่แต่ละกลุ่มเข้าร่วมกิจกรรม โดยประเด็นเรียนรู้ ได้แก่ เกษตรมูลค่าสูง

มติที่ประชุม รับทราบ และมอบหมายผู้เข้าร่วมกิจกรรมแต่ละกลุ่มดังนี้ ๑) นางสาวจากุพันธ์ คำแน่น ๒) นางสาววรรณฉัตร วิเชียรฉาย ๓) นายณัฐกิตติ ภูรีน ๔) นางสาวศิริประภา โพธิ์ภาค

ระเบียบวาระที่ ๕แผนการปฏิบัติงานของเจ้าหน้าที่สำนักงานเกษตรจังหวัดเพชรบุรี ประจำปีเดือนเมษายน ๒๕๖๘

วันที่	ช่วงเวลา	งาน/กิจกรรม	สถานที่	ผู้รับผิดชอบ/กลุ่ม
1	09.30 น.	ประกวดระดับเขตสาขาอาชีพทำไร่	แปลงนายสมชาย อ.หนองหญ้าปล้อง	กยส.
2				
3	08.30 น.	เวทีส่งเสริมการรวมกลุ่ม(สับปะรด (งบจังหวัด)	อ.หนองหญ้าปล้อง	กสก.
4	08.30 น.	เวทีส่งเสริมการรวมกลุ่ม(สับปะรด (งบจังหวัด)	อ.ชะอำ	กสก.
5				
6				
7				
8	09.00-16.30	ทำแผนโครงการเกษตรหมู่บ้านมูลค่าสูง	หมู่ 10 ต.มาบปลาเค้า	อ.ท่ายาง
9	08.30 น.	สัมมนาเชิงปฏิบัติการ YSF (งบจังหวัด)	ม.ราชภัฏเพชรบุรี	กสก.
10				
11				
12				
13				
14				
15				
16				
17				
18	09.00-16.30	จัดเวทีส่งเสริมการรวมกลุ่ม มะนาว	ม.5 ต.ท่าคอย	อ.ท่ายาง/กสผ.
	09.00-16.30	จัดเวทีส่งเสริมการรวมกลุ่ม กล้วยหอมทอง	สหกรณ์การเกษตรท่ายางจำกัด ม.5 ต.ท่ายาง	อ.ท่ายาง/กสผ.
19				
20				
21				
22				
23				
24	08.30 น.	เวทีเชื่อมโยง YSF (งบจังหวัด)	ศบพ.จ.เพชรบุรี	กสก.
25	08.30 น.	เวทีแลกเปลี่ยนสร้างเครือข่ายหนองหัวดำ (งบจังหวัด)	รร.รอยัลโดมอน	กรข.
26				
27				
28	09.30 น.	ประชุมสำนักงานเกษตรจังหวัดประจำเดือน	ห้องประชุมสนง.กษจ.	กยส.
29	08.30 น.	อบรมหนองหัวด้ามะพร้าวในตาลโตนด (งบจังหวัด)	อ.บ้านแหลม	กรข.
	09.30 น.	ประชุมเกษตรอำเภอประจำเดือน	ห้องประชุมสนง.กษจ.	กยส.
30	08.30 น.	อบรมหนองหัวด้ามะพร้าวในตาลโตนด (งบจังหวัด)	อ.บ้านลาด	กรข.

วันเสาร์-อาทิตย์ และหยุดราชการ

หัวหน้ากลุ่มส่งเสริมและพัฒนาการผลิต ปรับสถานที่กิจกรรมเวทีส่งเสริมการรวมกลุ่มในวันที่ ๑๘ เมษายน ๒๕๖๘ เป็น
ศาลาหมู่ ๑ ตำบลท่าไม้รวก
มติที่ประชุม รับทราบ

ระเบียบวาระที่ ๖ เรื่องอื่นๆ

๖.๑ กิจกรรมพัฒนาสำนักงาน ขอให้ฝ่ายบริหารทั่วไปวางแผนกำหนดวันจัดกิจกรรมพัฒนาสำนักงาน เพื่อทำความสะอาด ปรับปรุงภูมิทัศน์สำนักงาน ในช่วงเดือนเมษายนนี้

มติที่ประชุม รับทราบ

๖.๒ กิจกรรมสืบสานประเพณีไทย กำหนดจัดกิจกรรมรดน้ำขอพรสงกรานต์ของสำนักงานเกษตรจังหวัดเพชรบุรี ในวันที่ ๑๗ เมษายน ๒๕๖๘ เพื่อสืบสานประเพณีอันดีงามของไทย และในวันที่ ๑๐ เมษายน ๒๕๖๘ มีกิจกรรมรดน้ำขอพรผู้ว่าราชการจังหวัดเพชรบุรี ขอเชิญทุกท่านร่วมกิจกรรมรดน้ำขอพร ณ บริเวณจวนผู้ว่าราชการจังหวัดเพชรบุรี

มติที่ประชุม รับทราบ

๖.๓ การคัดเลือกเกษตรกรดีเด่นฯ ระดับเขต ขอเชิญทุกท่านร่วมให้กำลังใจและให้การสนับสนุนเกษตรกรในการคัดเลือกเกษตรกรฯ ดีเด่นระดับเขตในวันที่ ๓๑ มีนาคม ๒๕๖๘ เวลา ๐๙.๓๐ น. สาขาอาชีพไร่นาสวนผสม ณ อำเภอบ้านแหลม และวันที่ ๑ เมษายน ๒๕๖๘ เวลา ๐๙.๓๐ น. สาขาอาชีพทำไร่ ณ อำเภอหนองหญ้าปล้อง

มติที่ประชุม รับทราบ

๖.๔ การปรับเปลี่ยนกิจกรรมงบประมาณจังหวัด กรณีปรับเปลี่ยนกิจกรรมกองทุนปุ๋ย เป็นกิจกรรมสนับสนุนปัจจัยการผลิต และการปรับเปลี่ยนสถานที่ศึกษาฐานในแต่ละโครงการฯ ที่นำเสนอขอมติที่ประชุม ก.ร.อ. เพื่อเห็นชอบนั้น มติที่ประชุมมีมติเห็นชอบตามที่เสนอขอปรับเปลี่ยนในทุกกิจกรรม

มติที่ประชุม รับทราบ

๖.๕ งานบริหาร (หนังสือเอกสาร) จากการประชุมชี้แจงเจ้าหน้าที่ธุรการอำเภอและเจ้าหน้าที่ตัวแทนในแต่ละกลุ่มงาน ในการจัดทำหนังสือขออนุมัติ หรือเอกสารการเบิกจ่าย จัดซื้อต่าง ๆ นั้น ทางฝ่ายบริหารได้จัดทำแบบฟอร์มเพื่อให้ทุกท่านได้นำไปปรับใช้เป็นแนวทางเดียวกัน และมีประเด็นเพิ่มเติมในกรณียืมเงิน ให้หัวหน้ากลุ่มลงชื่อกำกับท้ายชื่อผู้ยืมในสัญญา ยืมเงิน

มติที่ประชุม รับทราบ

๖.๖ รถยนต์ราชการ การใช้รถยนต์ราชการในรอบ ๖ เดือนต่อไป (เม.ย. – ก.ย. ๖๘) จะปรับเปลี่ยนการใช้รถเมื่อรถตู้สำนักงานคันใหม่มาส่งมอบเรียบร้อยแล้วภายใน ๕ วันทำการ โดยจะมีการเวียนการใช้รถดังนี้

- รถยนต์ราชการทะเบียน กง ๖๐๑๗ กลุ่มยุทธศาสตร์และสารสนเทศ
- รถยนต์ราชการทะเบียน กง ๑๓๗๐ กลุ่มส่งเสริมและพัฒนาเกษตรกร
- รถยนต์ราชการทะเบียน กง ๓๕๕๒ กลุ่มอารักขาพืช
- รถยนต์ราชการทะเบียน นข ๒๓๖๙ กลุ่มส่งเสริมและพัฒนาการผลิต

มติที่ประชุม รับทราบและในการส่งมอบรถคันกลุ่มที่ได้รับรถต่อไป นั้น ขอให้มีการทำความสะอาดและให้น้ำมัน คงเหลือในถังไม่น้อยกว่า ๑ ใน ๔ ของถังน้ำมัน

๖.๗ งบประมาณจังหวัด ปี ๒๕๗๐ ในการเสนอขอรับงบประมาณสามารถเขียนเสนอได้ในช่วงเดือนกรกฎาคม ๒๕๖๘ ในการเขียนรายละเอียดโครงการในการจัดซื้อจัดจ้าง (ถ้ามี) ขอให้ประมาณการบให้ชัดเจนอย่าให้งบประมาณกำลังระหว่างวิธีการ E-bidding หรือแบบเฉพาะเจาะจง

ปิดประชุม เวลา ๑๕.๔๐ น.

ลงชื่อ ปาริฉัตร บุญยืน ผู้บันทึกรายงานการประชุม
(นางสาวปาริฉัตร บุญยืน)
นักวิชาการส่งเสริมการเกษตรชำนาญการ

ลงชื่อ อุไร กาลปักษ์ ผู้ตรวจรายงานการประชุม
(นางอุไร กาลปักษ์)
หัวหน้ากลุ่มยุทธศาสตร์และสารสนเทศ

